

Instalación y uso de VMware Player

VMware Player 2.0.1,

En este procedimiento se explica un producto de VMware, llamado VMware Player. Es un software que corre sobre un sistema operativo, puede ser un Linux, un Windows XP o un 2003, en él se instalaría VMware Player y sobre él correrían máquinas virtuales con el S.O. que nos interese, tanto para pruebas, investigación cómo para uso final. Lo malo, que el S.O. base ya está consumiendo unos recursos que podrían aprovechar las MV, o directamente tenemos que pagar a Microsoft por una licencia de Windows. El VMware Player es un software ligerito para usar máquinas virtuales, con él no podremos crear máquinas pero sí ejecutarlas y modificar ciertos parámetros de ellas.



Lo primero de todo es descargarnos el software que es gratuito de la web oficial: <http://www.vmware.com/products/player/>. Y comenzamos la instalación ejecutándolo, yo lo haré desde un Windows, es un asistente facilón. Pulsamos sobre "Next",



Seleccionamos el path que nos interese para instalarlo desde "Change..." y continuamos, "Next",



Seleccionamos los iconos que nos interesen tener...



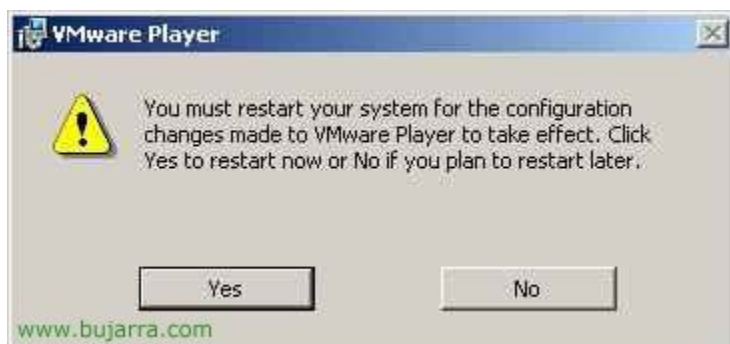
Y ya si pulsamos en "Install" comenzará la instalación del VMware Player.



... esperamos unos segundos...



Ok, "Finish".



Pide reiniciar para ciertas configuraciones, si no es posible no tenemos por qué hacerlo.



Nos dejará un icono en el escritorio, lo abrimos "VMware Player",



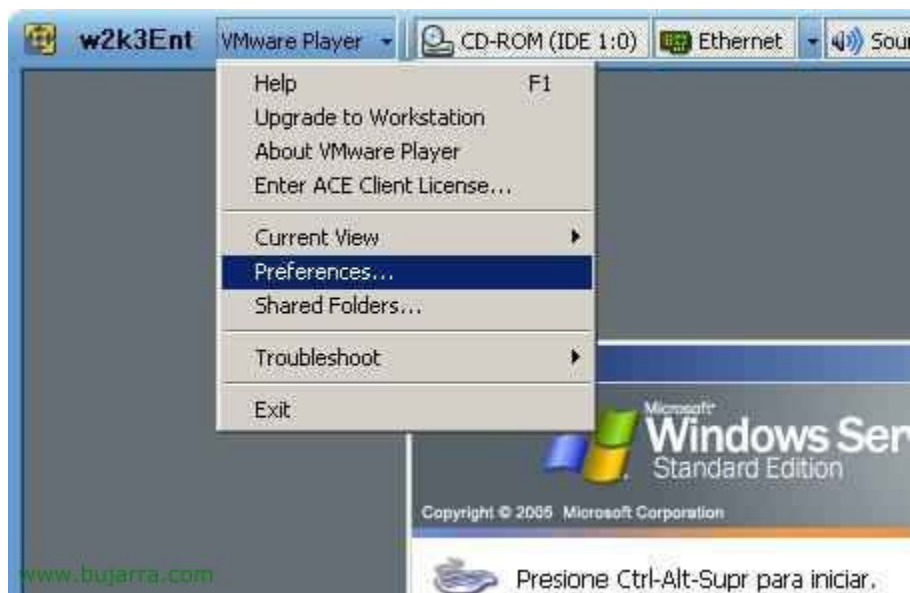
Al abrirlo por primera vez nos pedirá que aceptemos la licencia, pulsamos en "Yes, I accept the terms in the license agreement" & "OK",



Está es la pantalla principal del VMware Player, desde aquí podremos abrir máquinas virtuales o descargarlas de internet pero nunca crearlas, para abrir una MV lo haremos desde el botón que tiene de "Open". Si no tenemos una Máquina Virtual y necesitamos una nueva podemos bajarnos este fichero e instalar un sistema operativo en ella, [AKI](#).



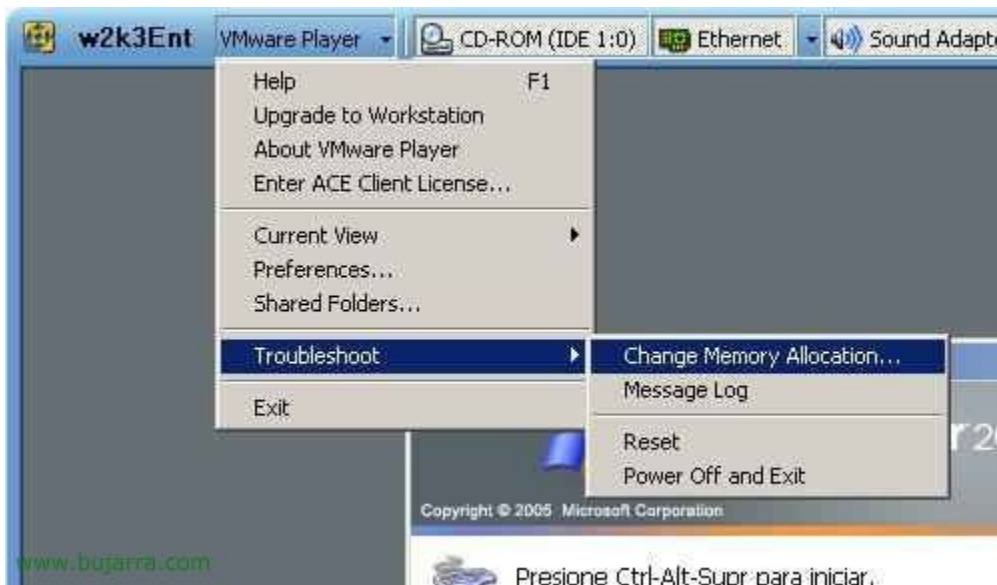
Esto sería un S.O. corriendo en VMware Player.



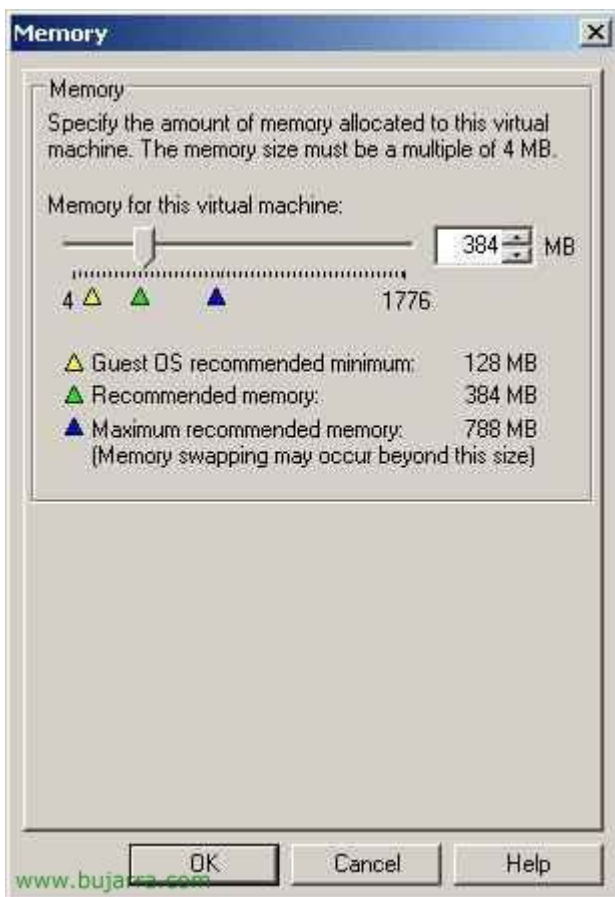
Tenemos varias opciones desde la consola, si vamos a "VMware Player" > "Preferences..."



Tenemos la posibilidad de que cuando cerremos VMware Player la máquina virtual se suspenda en vez de que se apague, o comprobar actualizaciones de VMware Player al iniciarlo, y mostrar los dispositivos extraíbles en la barra de herramientas o cómo un menú.



En "VMware Player" > "Troubleshoot" > "Change Memory Allocation..." tenemos más opciones, cómo la ampliación de la memoria de la máquina virtual.



Con esto podemos asignar más memoria RAM o menos a la máquina virtual, lógicamente se la iremos restando a la máquina física! Bueno, este es un producto para uso de máquinas virtuales totalmente gratuito que normalmente usaremos en PC's/servidores poco potentes y para investigación, nunca en producción (aunque depende de la empresa :).